



Comune di
Milano

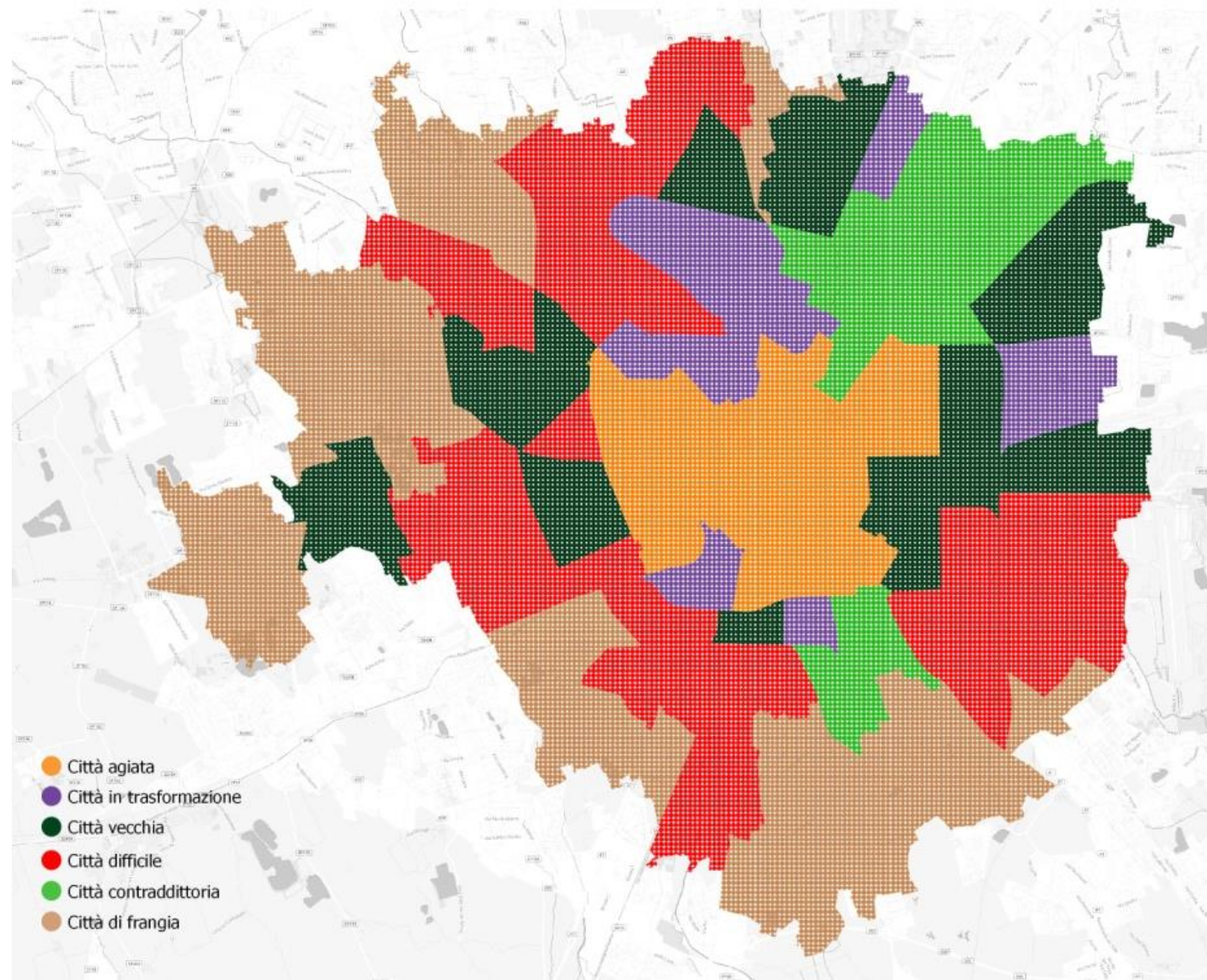
**ASSESSORATO
SVILUPPO
ECONOMICO E
POLITICHE DEL
LAVORO**

Direzione Lavoro
Giovani e Sport
Economia Urbana,
Moda e Design

CONTRASTO ALLE DISEGUAGLIANZE: INIZIATIVE PER LO SVILUPPO ECONOMICO E SOCIALE NEI QUARTIERI

UNA CITTA' A DUE VELOCITA'

Centro e centri, periferia e periferie

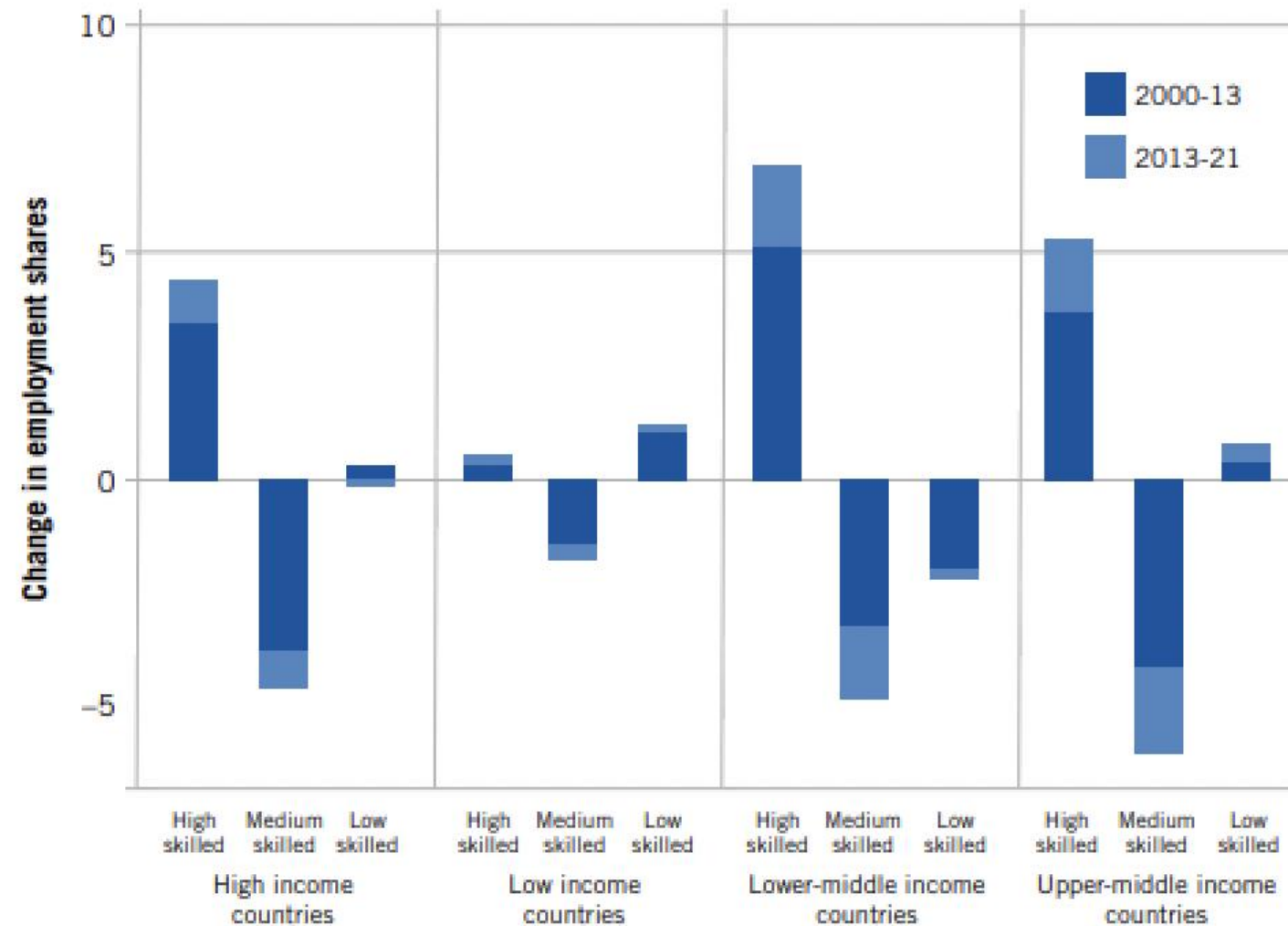


- Una città attrattiva che cresce in fretta; un denso tessuto produttivo e finanziario; un ricco ecosistema di economia sociale
- Forti divari economico-sociali e territoriali che amplificano diseguaglianze, disagio e vulnerabilità, dove un centro allargato, *smart*, innovativo e sostenibile convive con zone in cui si concentrano situazioni di degrado e marginalità ('città difficile')

► **Città «a due velocità»:** protagonisti e spettatori dello sviluppo urbano

NUOVE FRAGILITA' URBANE

Polarizzazione del lavoro



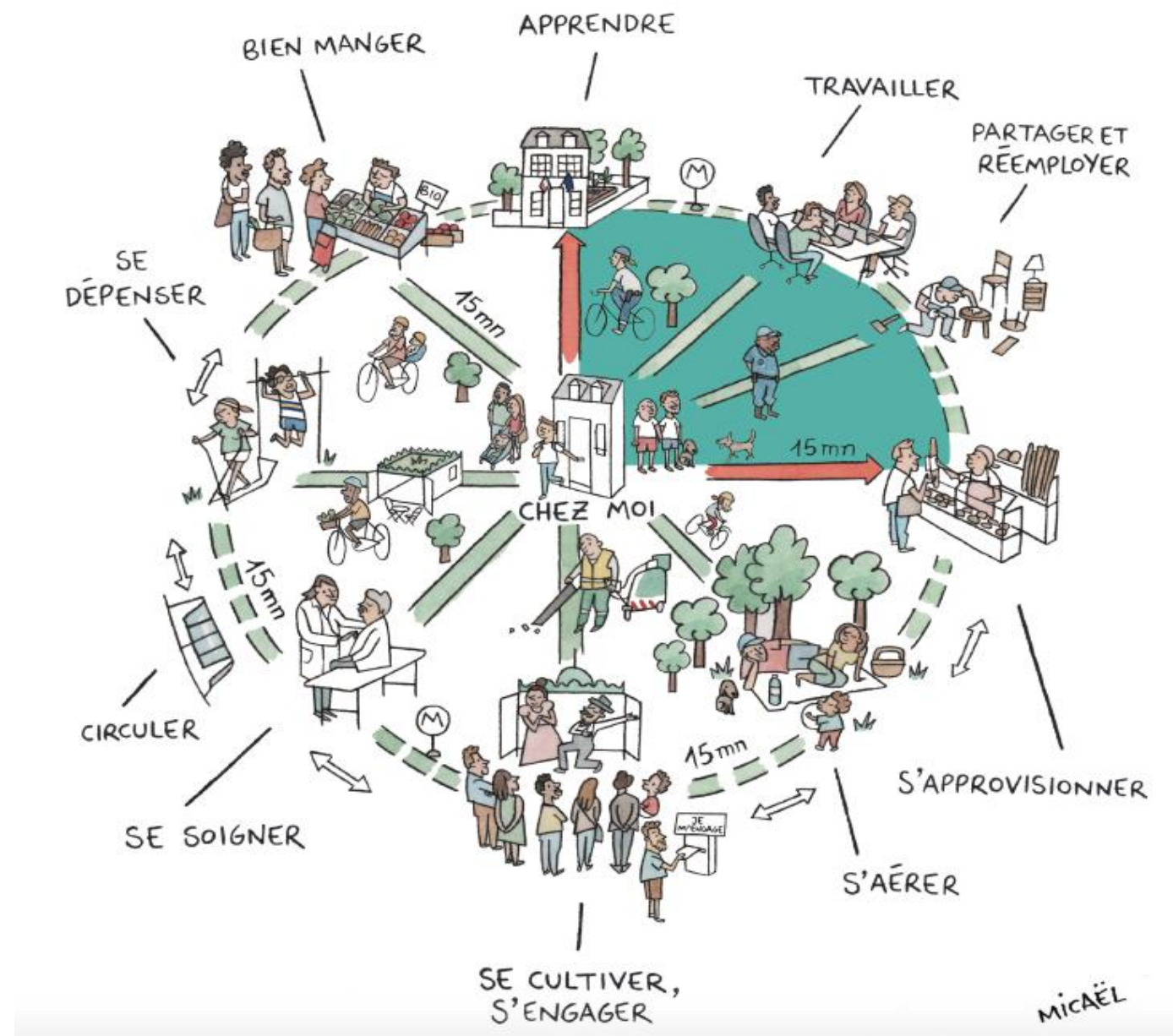
Fonte: ILO, Trends Econometric Models, Nov. 2016

- Fenomeni di polarizzazione sociale ed economica, e di riduzione delle opportunità di lavoro per la classe media, rilevati a Milano e tipici dei grandi centri urbani ad economia avanzata
- Gentrificazione, finanziarizzazione del mercato immobiliare, «lavoro povero» in relazione al costo della vita
- Ampliamento del numero di persone vulnerabili per effetto della pandemia COVID, della crisi energetica, materie prime, inflazione...

► Acutizzazione delle diseguaglianze ed emergere di **nuove fragilità urbane**

UNA STRATEGIA DI LUNGO TERMINE

Città del quarto d'ora



Fonte: ANNEHIDALGO2020.COM

INNOVAZIONE SOCIALE INCLUSIVA

"Innovazione e Inclusione [...] Non può esistere una Milano a due velocità. Dobbiamo essere in grado di offrire opportunità di crescita e riscatto sociale per tutti i cittadini".

DGC 27/2016 - Progetti e azioni da realizzare nel corso del mandato

CITTA' DI PROSSIMITA'

"La Città a 15 minuti è quella in cui ogni cittadino ha la possibilità di avere ciò di cui ha bisogno a breve distanza da casa".

DGC 90/2021 - Progetti e azioni da realizzare nel corso del mandato

Innovazione, inclusione, prossimità per contrastare i rischi di aumento delle disuguaglianze e accrescere la qualità della vita e la coesione sociale nei quartieri

PROGRAMMA PER L'ECONOMIA CIVILE NEI QUARTIERI



Unico programma dedicato allo sviluppo economico e sociale nei quartieri per:

- Far nascere o rafforzare **nuovi servizi** a vantaggio delle categorie più deboli
- **Rivitalizzare i quartieri** dal punto di vista sociale, culturale ed economico
- Generare nuove **opportunità di lavoro**



PROTAGONISTI

- Gruppi informali di cittadini, aspiranti innovatori/imprenditori sociali
- Terzo settore, incluse imprese sociali
- MPMI, incluse imprese sociali

TRE INIZIATIVE PER I QUARTIERI

LA SCUOLA DEI QUARTIERI



#esordienti #partecipazione #prototipo

- Dare protagonismo ai cittadini nei processi di trasformazione della città
- Costruire diffuse capacità di progettazione di interventi ad elevato impatto sociale
- Far nascere nuove realtà non profit e innovare terzo settore e reti di quartiere

CROWDFUNDING CIVICO



#risultato #comunità #alleanza

- Coinvolgere attivamente i cittadini nelle scelte di investimento pubblico
- Finanziare progetti a alto impatto sociale
- Abilitare il terzo settore all'utilizzo di un strumento 'potente' per lo sviluppo di comunità

Mi15 – SPAZI E SERVIZI A 15 MIN.

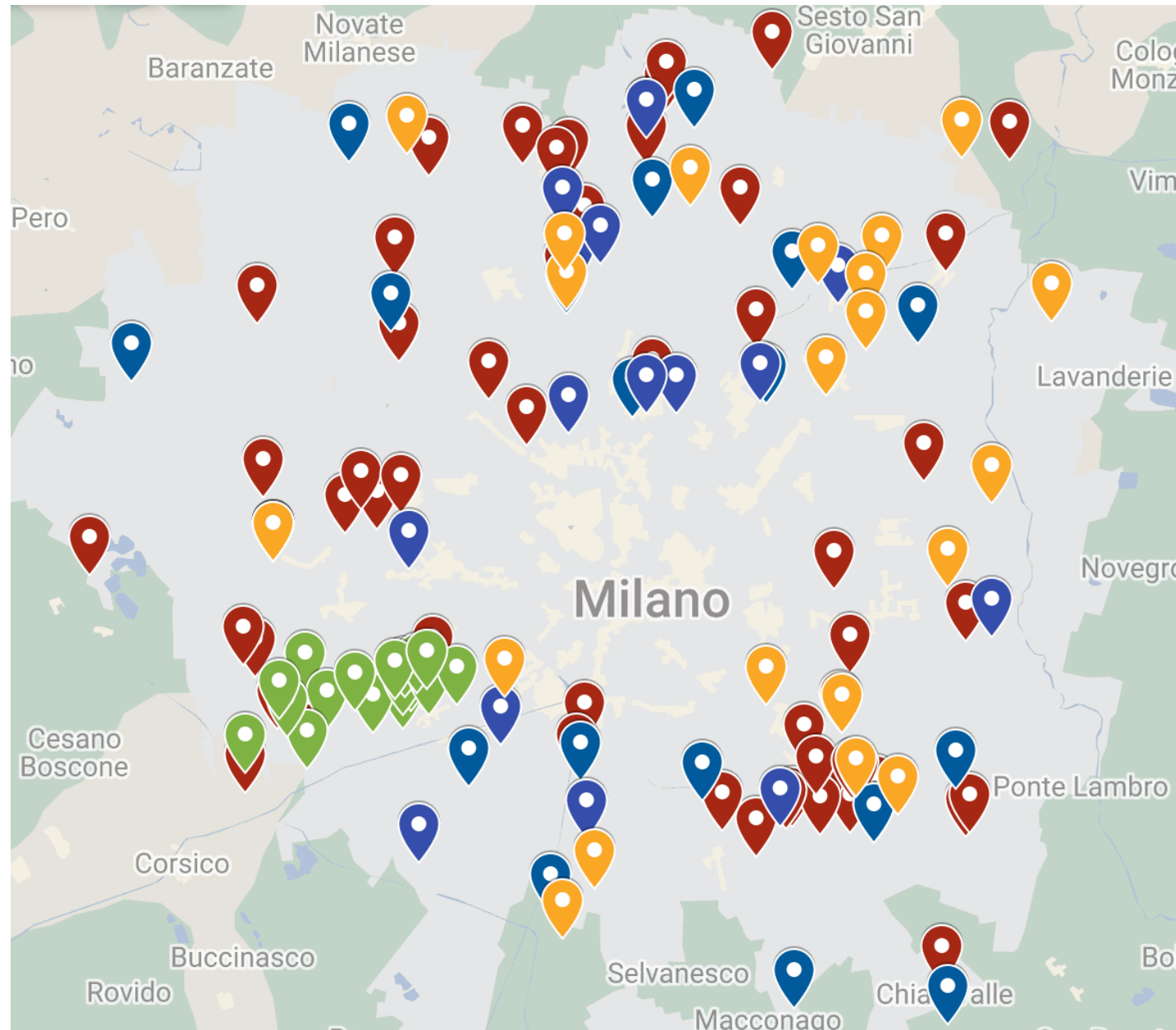


#appartenenza #investimenti #reputazione

- Coinvolgere le imprese nella realizzazione della Città a 15 minuti
- Far nascere o consolidare nuovi spazi e servizi per i cittadini
- Rivitalizzare i territori attraverso luoghi ibridi e servizi multifunzionali

ATTIVITA' E RISULTATI (2019-OGGI)

Distribuzione dei 131 progetti finanziati



Fonte: database Direzione LGS



SCUOLA DEI QUARTIERI

- 4 edizioni
- 56 progetti finanziati = nuovi enti terzo settore
- 62% donne e 41% giovani (under 35)
- € 1.400.000 di contributi



CROWDFUNDING CIVICO

- 2 edizioni (+ edizione pionieristica 2015)
- 35 progetti finanziati (100% successo delle campagne)
- 5.700 donatori ed € 590.000 raccolti online
- € 780.000 di contributi



BANDO LORENTEGGIO-GIAMBELLINO'

- 1 Bando per attività imprenditoriali a impatto sociali
- 18 progetti finanziati
- 900.000 di contributi



Mi15 – SPAZI E SERVIZI PER MILANO A 15''

- 1 edizione
- 22 progetti finanziati
- € 1.300.000 di contributi

AREE DI IMPATTO NEL CONTRASTO ALLE DISEGUAGLIANZE -1



NUOVE OPPORTUNITA' DI LAVORO E FORMAZIONE

- Contrattualizzazione equa (es. rider e operatori delivery, operatori delle arti, dello spettacolo, del settore ristorazione e food)
- Formazione, 'capacitazione', e inserimento lavorativo per categorie svantaggiate (es. donne vittime di violenza, giovani provenienti da situazioni multiproblematiche)
- Autoimprenditorialità

WELFARE GENERATIVO

- Servizi di prossimità e sviluppo di comunità
- Sostegno all'abitare collaborativo
- Servizi alla persona e sostegno a famiglie in condizioni di fragilità
- Educazione, animazione e 'ascolto' per bambini ed adolescenti
- Sport e attività aggregative outdoor nella prospettiva di valorizzazione dello spazio pubblico
- Promozione artistica e culturale come strumento per costruire legami fra culture e generazioni

AREE DI IMPATTO NEL CONTRASTO ALLE DISEGUAGLIANZE -2



ECONOMIA DI PROSSIMITA'

- Creazione filiere 'di commercio' di quartiere
- Delivery di quartiere e distribuzione sostenibile
- Valorizzazione dell'artigianato e delle competenze manifatturiere
- Economia circolare e filiere corte di recupero materiali

QUALITA' DELL'AMBINTE URBANO E TRANSIZIONE ECOLOGICA

- Cura dell'identità dei paesaggi urbani
- Mobilità urbana sostenibile
- Orticoltura e agricoltura urbana e periurbana
- Qualità del cibo e filiere corte alimentari
- Consumo responsabile
- Economia circolare attraverso il recupero, il riuso e la riparazione 'popolari



Comune di Milano
Direzione Lavoro, Giovani e Sport
Direzione Economia Urbana, Moda e Design
<https://economiaelavoro.comune.milano.it>
progettazione.economica@comune.milano.it