

Quartieri verdi e fiorenti per comunità resilienti (Quartieri Resilienti)

C40 Cities, Direzione di Progetto Resilienza
Urbana, AMAT



Photo by Leonardo Di Marici on Unsplash

C40
CITIES

Overview

Il Comune di Milano collabora con C40 per la realizzazione di un nuovo programma chiamato “Quartieri verdi e fiorenti per comunità resilienti” (Quartieri Resilienti), finanziato da Z Zurich Foundation.

Il programma intende migliorare il benessere della comunità durante le ondate di calore estivo, garantendo l'accesso ai servizi di prossimità. Quartieri Resilienti esplora le esigenze di comunità vulnerabili ai rischi climatici, al fine di progettare e attuare interventi spaziali e sociali che migliorino la loro resilienza agli impatti dei cambiamenti climatici.



Il programma



Contesto

Dobbiamo riscoprire come costruire le città in armonia con le persone e la natura, combinando la pianificazione di prossimità promossa dal modello di **città a 15 minuti** e la **resilienza climatica** con soluzioni basate sulla natura.

La città può sviluppare **azioni coordinate a scala di quartiere** che **preparino la comunità ai rischi climatici** e ne trasformino la capacità di resilienza, creando al contempo **spazi pubblici più incentrati sulle persone** e comunità locali vivaci e inclusive.



Dettagli di programma

Durata: 3 anni, luglio 2023 - marzo 2026

Dove: comunità esposte a rischio da caldo estremo che subiscono gli effetti di una pianificazione urbana auto-centrica.

Attività principali:

- 1. Preparare e analizzare** il livello di resilienza della comunità (CRMC Tool) e le condizioni per la pianificazione dei servizi di prossimità e la costruzione di spazi pubblici inclusivi, a misura di cittadini*.
- 2. Pianificare l'azione** per migliorare la resilienza della comunità e superare la pianificazione auto-centrica e frammentaria della città.
- 3. Supportare l'implementazione** di azioni a scala di quartiere per migliorare la resilienza della comunità e la vivibilità degli spazi pubblici.
- 4. Apprendimento, advocacy e monitoraggio** per condividere quanto appreso nel processo e sostenere il programma nel lungo termine.

Impatti attesi

Il programma intende produrre una trasformazione osservabile e misurabile dello spazio urbano e della comunità che lo vive. In particolare:



Migliorare la qualità della vita delle persone



Migliorare la vivibilità del quartiere



Incrementare la capacità di resilienza delle comunità



Promuovere la mobilità sostenibile



Trasformare l'occupazione degli spazi pubblici

Timeline

Onboarding

- Selezione di comunità
- Ingaggio consulenti
- Kick off workshop
- Raccolta dati e analisi (CRMC Tool)

2024-2025

Pianificare l'azione

- Acquisizione dei risultati del pilota
- Piano d'azione e studi di fattibilità
- Processo partecipativo

2025

Implementazione dell'azione

- Ricerca finanziamenti
- Assistenza tecnica
- Implementazione delle azioni con i partner locali
- Replicabilità del programma

Preparare &
Analizzare

Pianificare l'azione

Implementazione

Attivazione pilota

Apprendimento, Advocacy & Monitoraggio

Estate 2024

Sperimentazione pilota

- Selezione sito pilota
- Design workshop
- Pianificazione delle azioni
- Studio di fattibilità
- Coinvolgimento della comunità
- Implementazione

Apprendimento e condivisione (continuo)

- Elaborazione dei risultati
- Partecipazione al Green and Thriving Neighbourhoods Forum
- Condivisione dei contenuti con i partner

Analisi e monitoraggio

- Valutazione degli impatti
- Pianificazione di lungo periodo

2026

C4O
CITIES

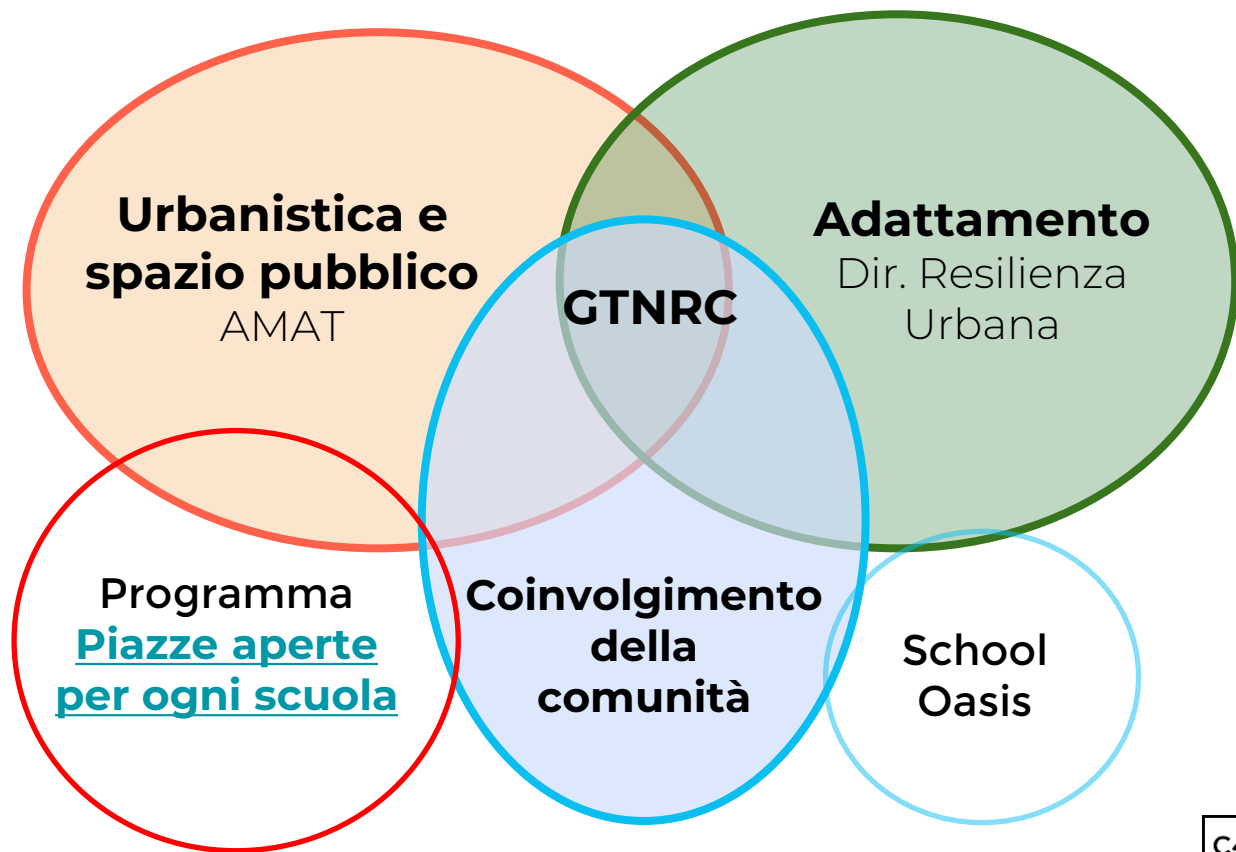
Sinergia con programmi esistenti



Approccio inter-settoriale

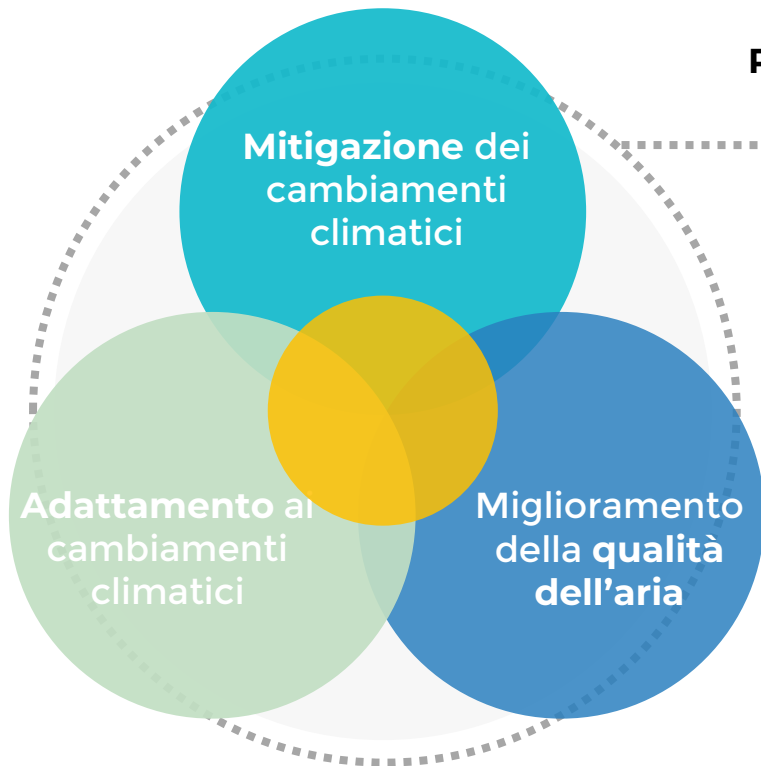


L'approccio promosso dal programma di C40 rappresenta un'occasione per creare una nuova **sinergia tra l'apertura del cortile scolastico e la riqualificazione dello spazio pubblico** in prossimità degli edifici scolastici, previsto dal programma **Piazze Aperte per ogni scuola**.



Il Piano Aria e Clima

Approvato dal Consiglio Comunale il 21 febbraio 2022



Piano operativo di natura volontaria per affrontare la crisi climatica e migliorare la qualità dell'aria



Qualità dell'aria

Riduzione concentrazioni di inquinanti



Milano più fresca

Contribuire a contenere l'aumento della temperatura urbana entro i 2°C al 2050



Milano carbon neutral

- 45% di emissioni entro il 2030* per raggiungere la neutralità carbonica al 2050

Il Piano Aria e Clima

AMBITO 4 – MILANO PIÙ FRESCA

una città più verde, fresca, vivibile e per tutti

AZIONE 4.2.1 Interventi di forestazione urbana e incremento delle superfici verdi.

AZIONE 4.2.3 Raffrescamento delle scuole attraverso:

- interventi di forestazione urbana, NBS, efficientamento energetico e introduzione di sistemi di ventilazione naturale;
- realizzazione di interventi di riqualificazione integrata e raffrescamento degli edifici scolastici.

AZIONE 4.3.1 Depavimentazione: aumento della superficie drenante in città.

AZIONE 4.3.2 Riduzione del rischio idraulico e diminuzione dell'afflusso d'acqua piovana alla rete fognaria.



Descrizione dell'azione 4.2.3

L'azione «Raffrescamento delle scuole» si propone di promuovere misure per valorizzare gli edifici e i cortili scolastici rendendoli dei centri di raffrescamento a disposizione sia di alunni e studenti sia della cittadinanza durante la stagione estiva, con beneficio soprattutto per le fasce della popolazione più vulnerabili al caldo quali bambini e anziani.

Adottando queste misure, le scuole si configurerebbero come centri di aggregazione capaci di creare nuove forme di socialità, soprattutto in quegli ambiti in cui la vulnerabilità della popolazione agli effetti delle ondate di calore è maggiore.



Obiettivi

1. Rispondere agli effetti dei cambiamenti climatici e **ridurre l'effetto isola di calore**
2. Fornire alle popolazioni più vulnerabili **spazi di raffrescamento, aumentando la disponibilità e l'accessibilità alle aree verdi**
3. Creare **spazi di apprendimento sani e stimolanti e generare consapevolezza sui rischi connessi ai cambiamenti climatici e il ruolo del verde come alleato nel contrastarli**





Piazze Aperte per ogni Scuola

Creare sinergia tra l'azione 4.2.3 del PAC e il programma Piazze Aperte per ogni Scuola consentirebbe di lavorare sulla continuità tra il cortile scolastico e spazio pubblico davanti ai plessi scolastici, trasformando così le scuole in nuovi centri di aggregazione sociale sicuri.








Stato di avanzamento



Individuazione 1° della comunità l'estate 2024

Il programma prevede l'attivazione di un intervento pilota entro l'estate.

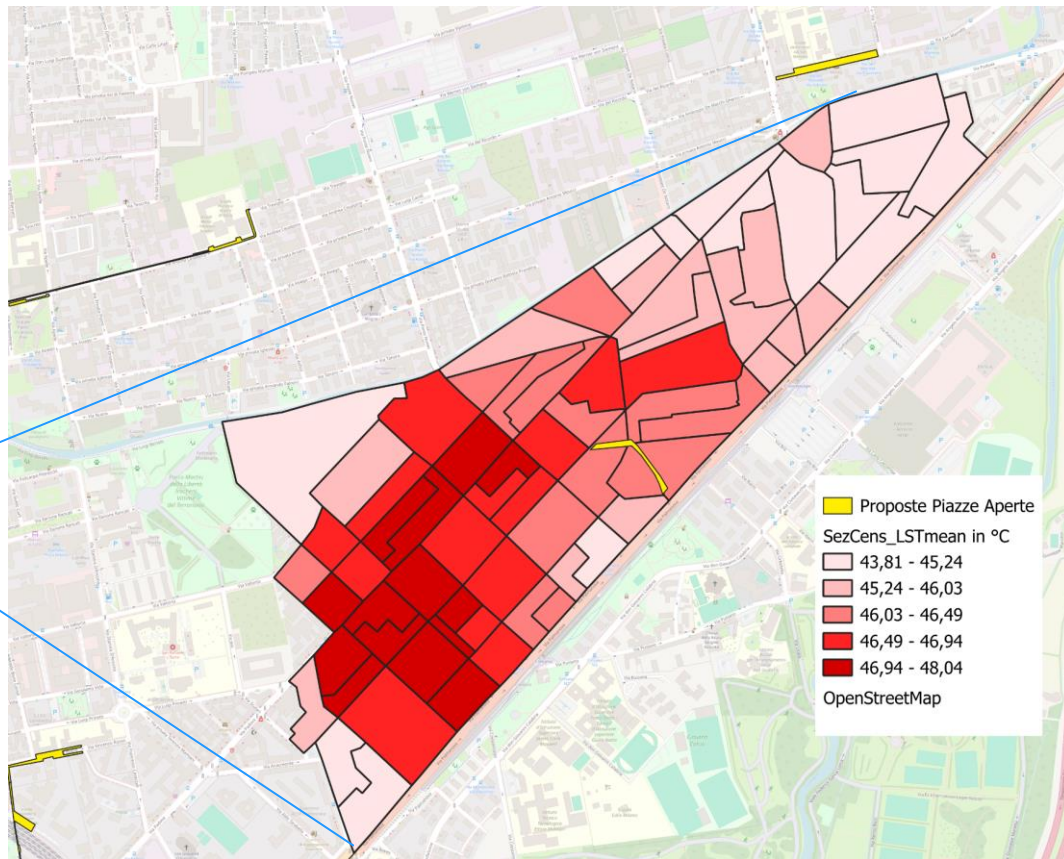
Metodo di selezione:

1. Creare sinergia tra l'azione 4.2.3 PAC e il programma Piazze Aperte per ogni scuola 
2. Individuare le proposte piazze aperte esposte al caldo 
3. Individuare proposte provenienti da scuole con cortile verde situate in aree con scarso accesso al verde per valutare la possibilità di apertura del cortile scolastico 
4. Selezionare la proposta di piazza aperta con un livello di fattibilità adeguato alle tempistiche previste 
5. Verificare l'adesione della scuola al programma Scuole Aperte 

Focus su via Bottego/Turroni – I.C. «G.B. Perasso»

La selezione effettuata ha portato all'identificazione dell'I.C. «G.B. Perasso».

A partire dalla scuola selezionata è stata identificata la comunità di riferimento (raggio di 15 minuti a piedi dalla scuola) su cui realizzare la raccolta dati, la valutazione di resilienza e il co-design delle azioni a scala di quartiere per migliorare la resilienza della comunità e la vivibilità degli spazi pubblici.

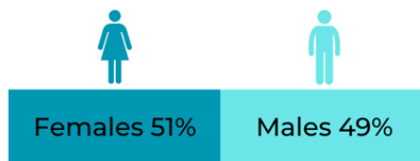


Informazioni demografiche preliminari dell'area

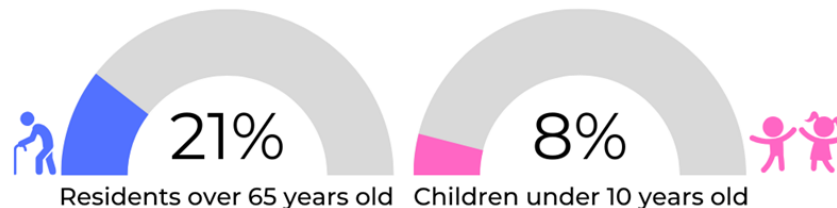
(Based on census data [ISTAT](#), 2021)



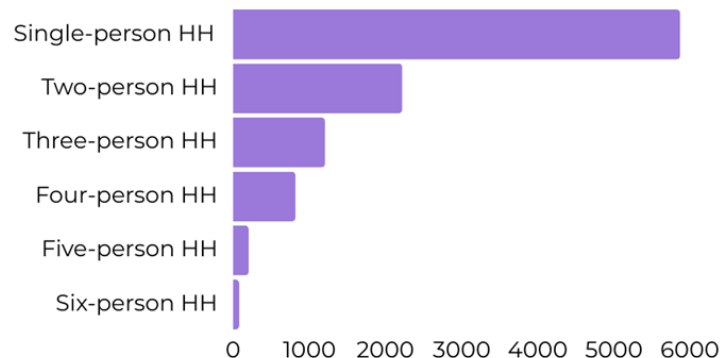
Gender distribution



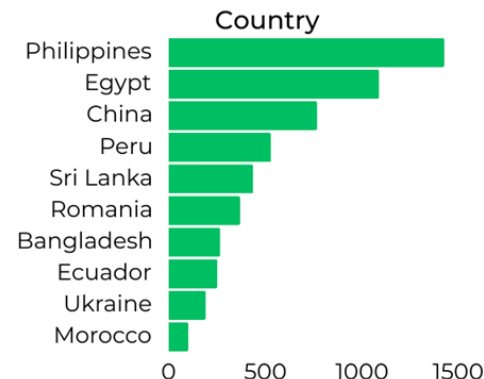
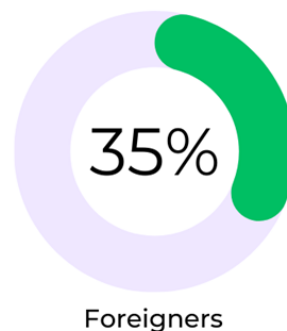
Age distribution



Household composition

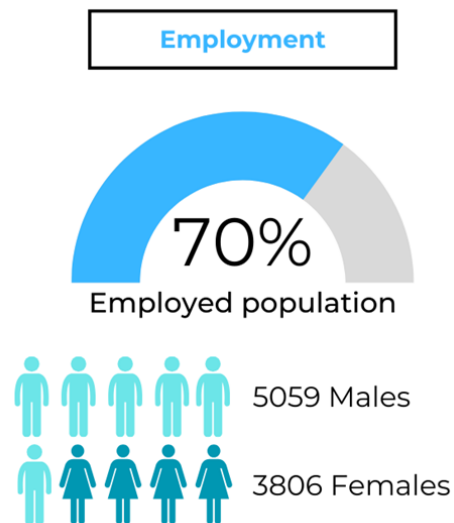
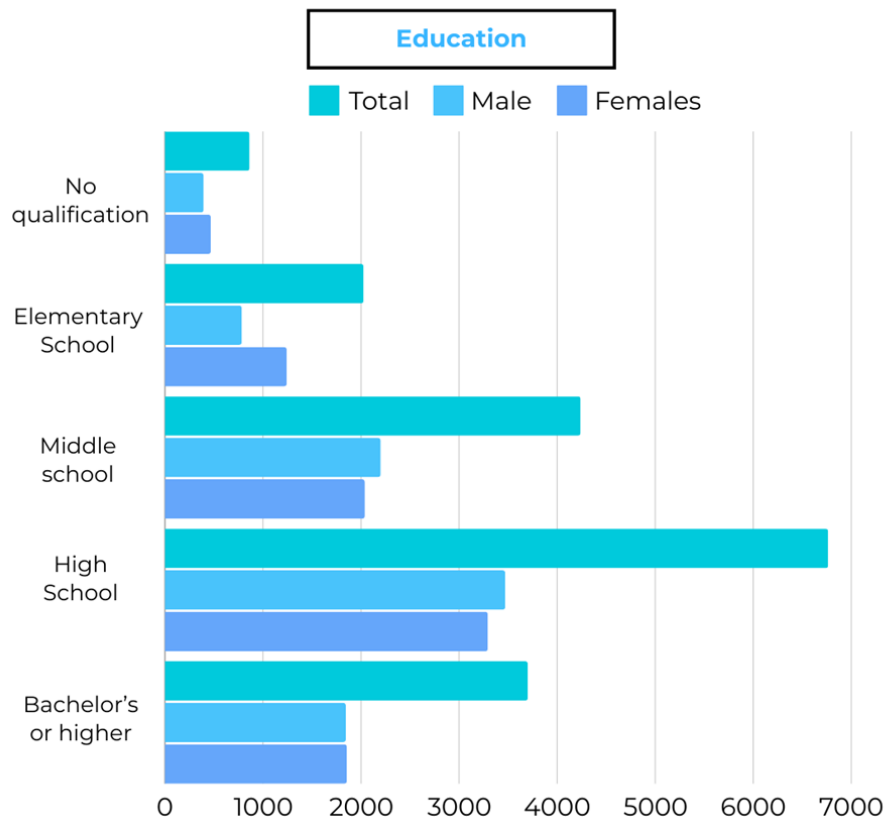


Foreign population



Informazioni demografiche preliminari dell'area

(Based on census data [ISTAT](#), 2021)



Focus Estate 2024



CALENDARIO ATTIVITÀ

Concept Design

Aprile

Maggio

Giugno

Luglio

Agosto

Settembre

Iniziative di quartiere

Ingaggio Associazioni
Locali

School Oasis

Inaugurazione Piazza Aperta
+ evento pubblico chiusura
pilota (Green Week)

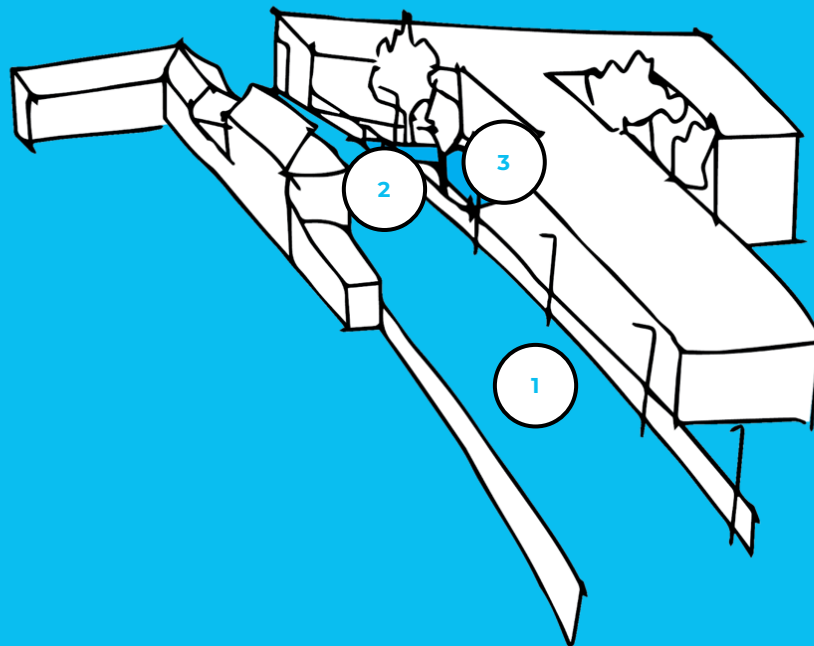
Raccolta dati CRMC

Risultati valutazione
resilienza (CRMC)

C4O
CITIES

ATTIVAZIONI

1. INAUGURAZIONE SCHOOL OASIS
2. INIZIATIVE DI QUARTIERE
3. PIAZZE APERTE

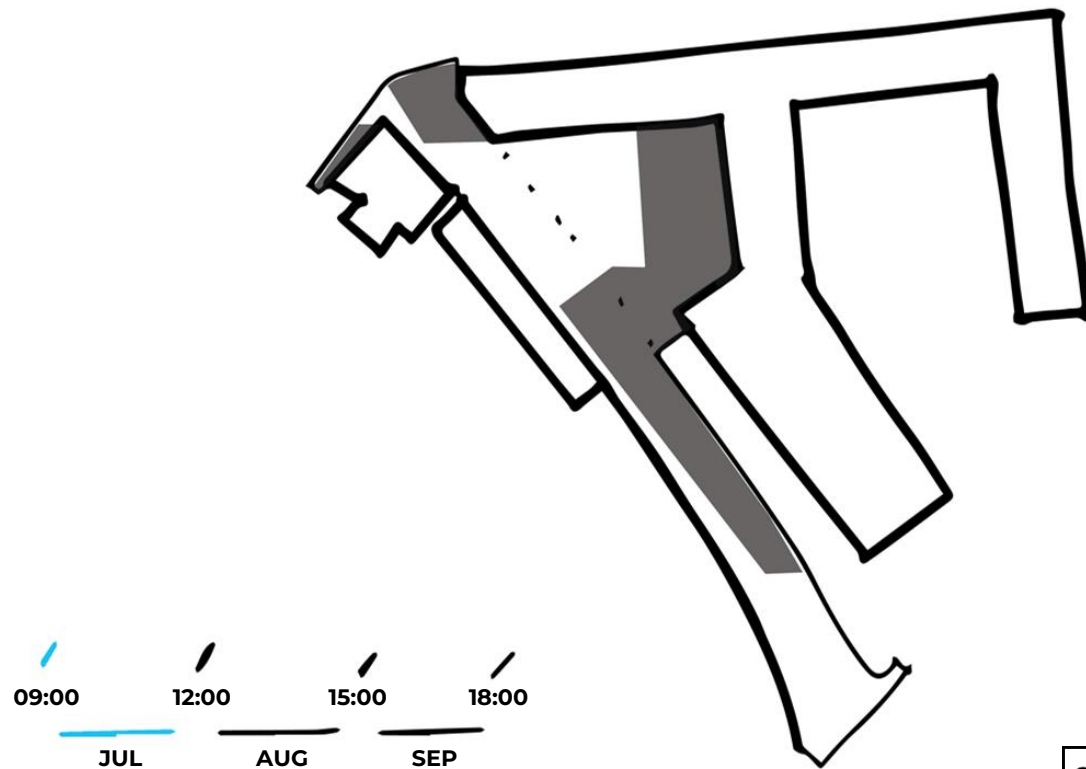


ATTIVAZIONI

Cronoprogramma

Le **attivazioni** proposte **sfruttano l'ombra offerta dagli edifici circostanti e dagli alberi del cortile scolastico** durante i mesi estivi, con interventi a breve e medio termine.

Il programma estivo funge da piattaforma per la **co-progettazione di lungo termine dello spazio pubblico**, che sarà realizzato a settembre con l'inizio dell'anno scolastico.



ATTIVAZIONI

School Oasis | Luglio 2024

Il programma offre la possibilità di **sperimentare la prima School Oasis della città in via Turrone**, nell'estate 2024. L'apertura del cortile verde della scuola **garantirà l'accesso ad un luogo fresco e sicuro** per i residenti e le associazioni locali.

Elementi:

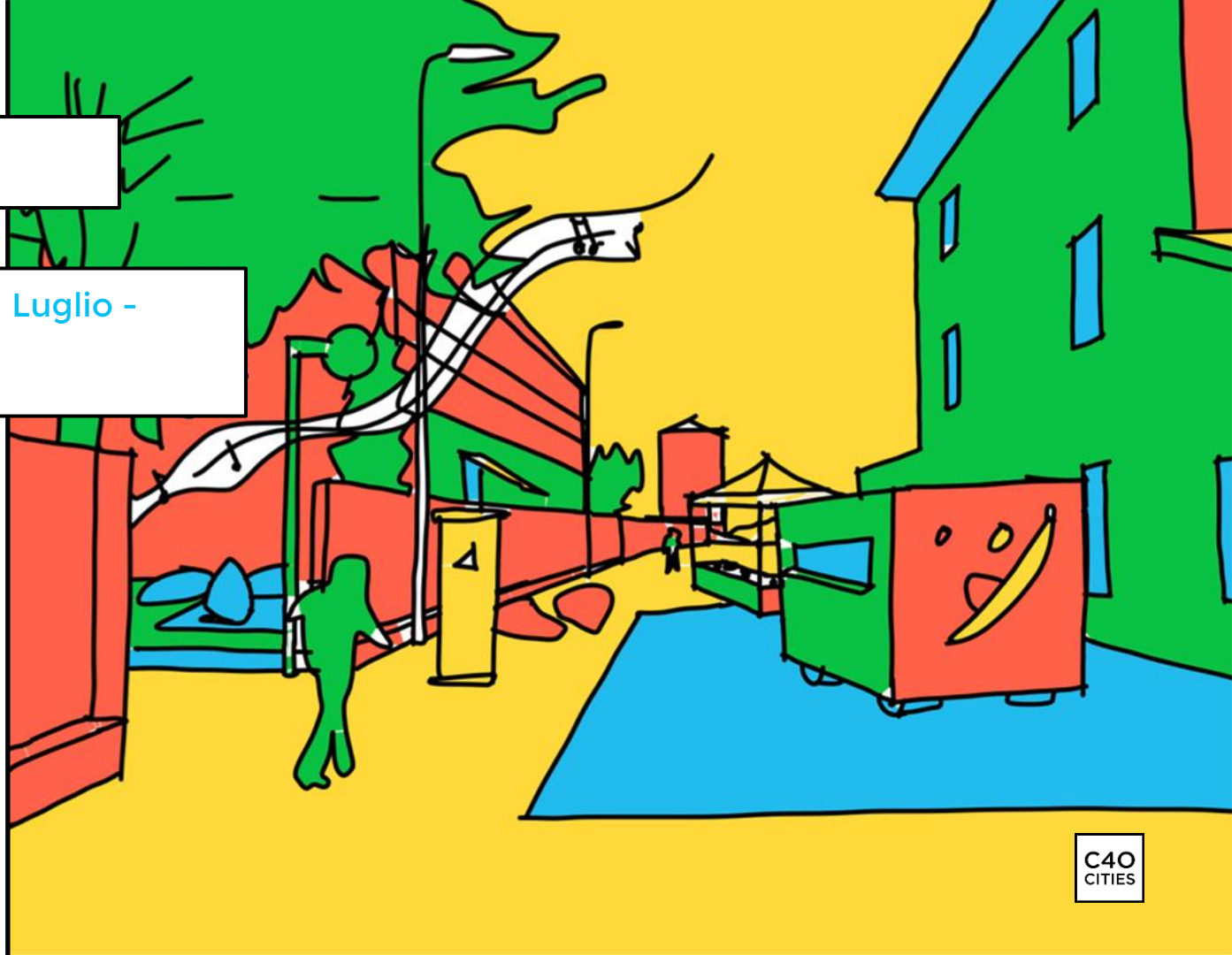
- Struttura ombreggiante
- Pitturazione piazzale
- Riqualificazione del verde



ATTIVAZIONI

Iniziative di quartiere | Luglio -
settembre 2024

Tra luglio e settembre saranno organizzati uno o più **eventi serali tra il cortile della scuola e la strada**. Questi eventi fungono da piattaforma per la **raccolta di dati** per il processo CRMC, **rafforzando la resilienza sociale** e sensibilizzando al rischio caldo.



ATTIVAZIONI

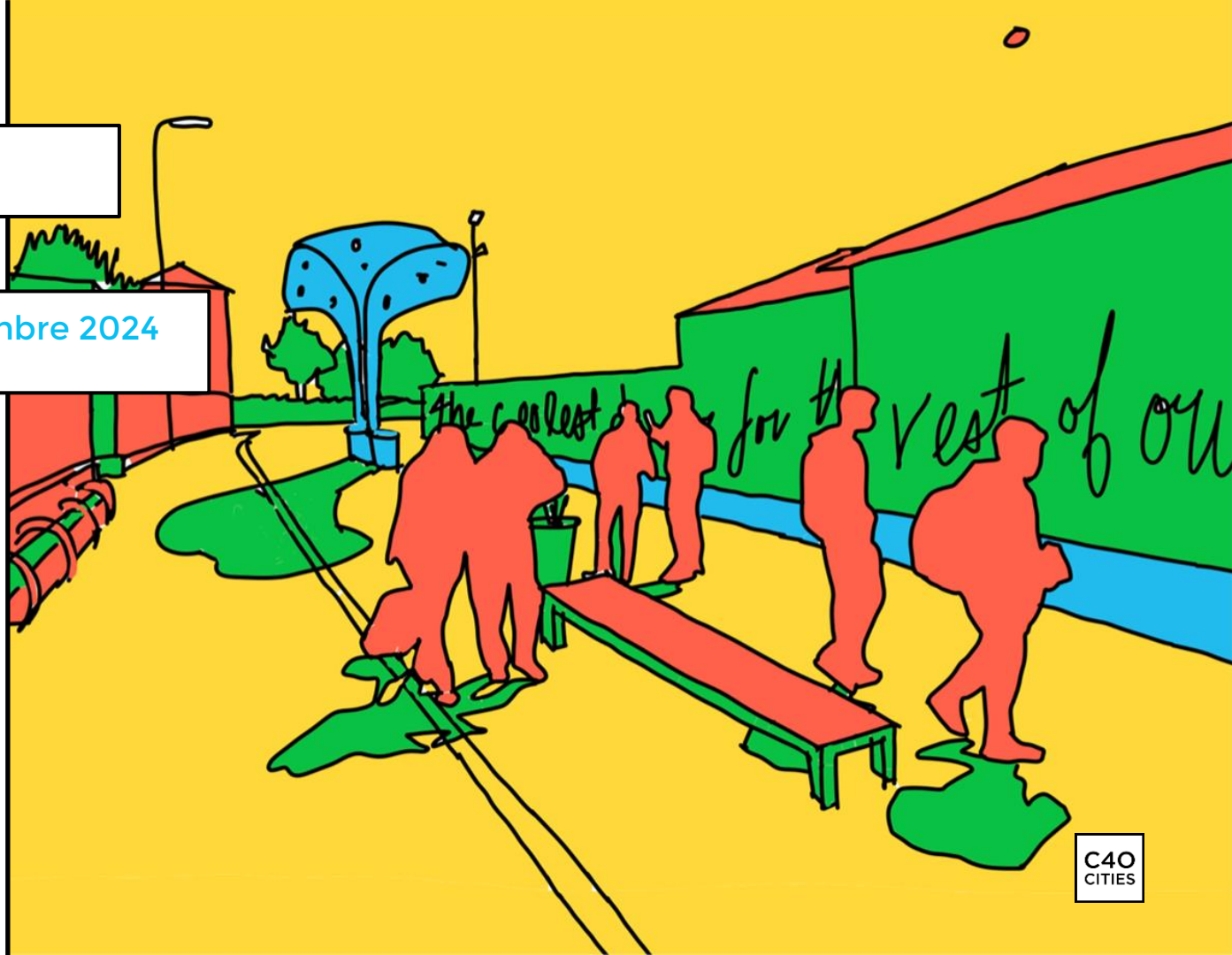
Piazze Aperte | Settembre 2024

Con la fine dell'estate, l'attenzione si sposta dal cortile della scuola alla strada pedonale con l'installazione di nuovi arredi urbani e attività di placemaking.

Elements:

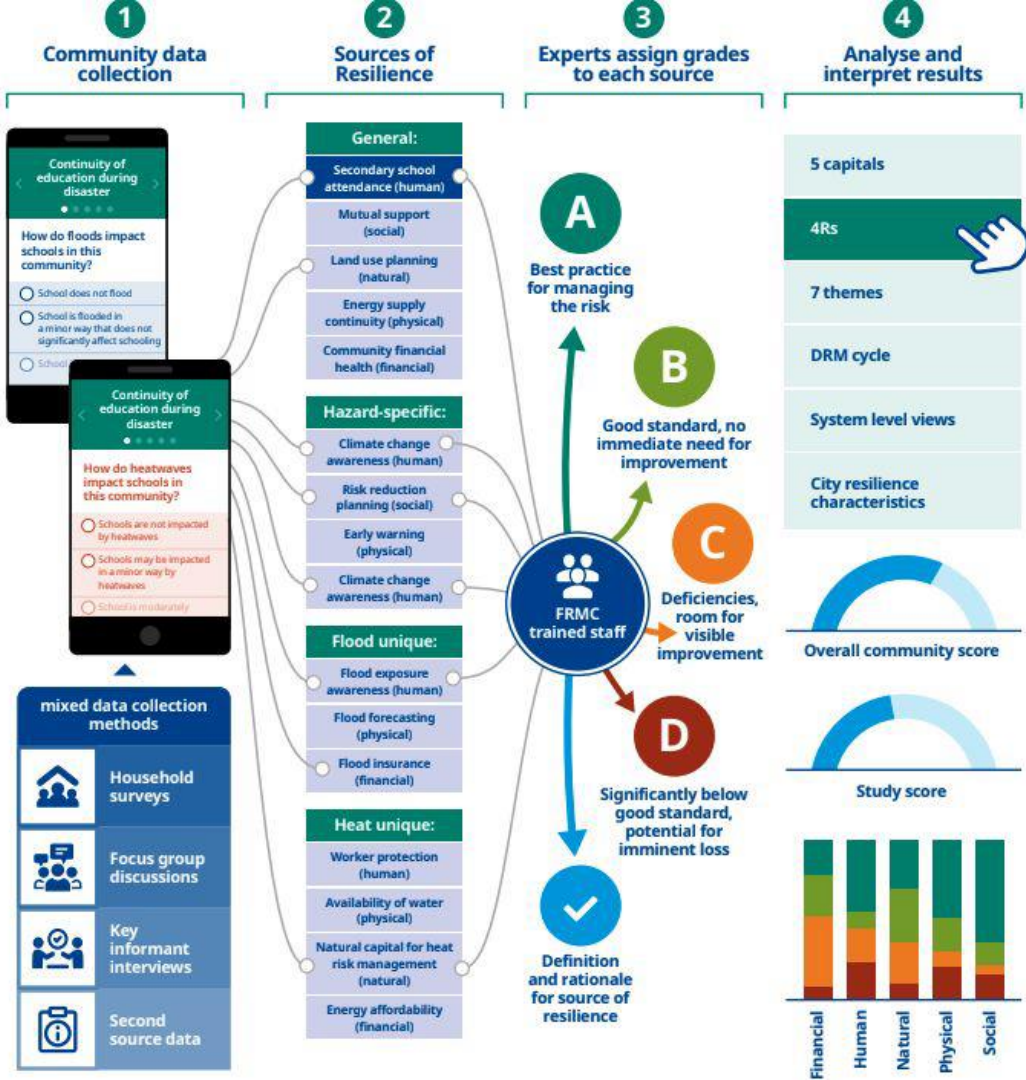
- Panchine
- Tavoli ping pong
- Rastrelliere bici
- Verde in vaso

Processo: Piazze Aperte



RACCOLTA DATI

La valutazione della resilienza sarà realizzata utilizzando il Climate Resilience for Communities (CRMC)¹, uno strumento digitale composto da **50 indicatori sul rischio caldo** da misurare in tempi normali/non catastrofici, e da una serie di variabili post-evento. Tali indicatori supportano la riflessione sulle condizioni necessarie per costruire la capacità ridurre il rischio, compresa la disponibilità e l'accessibilità dei servizi di prossimità.



Raccolta dati

I dati necessari alla misurazione degli indicatori saranno raccolti attraverso **4 modalità**:



Dati e analisi già a disposizione del Comune



Interviste a rappresentanti di Enti cittadini



Focus group con rappresentanti delle associazioni locali



Questionari ai cittadini che appartengono alla comunità di riferimento



Comune di
Milano

